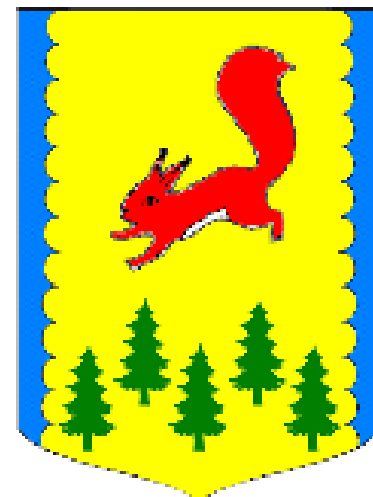




Красноярский край



# ИНВЕСТИЦИОННЫЙ ПРОФИЛЬ МУНИЦИПАЛЬНОГО ОБРАЗОВАНИЯ ПИРОВСКИЙ МУНИЦИПАЛЬНЫЙ ОКРУГ



преимущества 03

общая характеристика 04

социально-экономические показатели 05

занятость и доходы населения 06

ресурсная база 07

социальная инфраструктура 08

оценка услуг по жизнеобеспечению 09

туристические достопримечательности 10

туризм, знаковые события 11

туризм, благоустройство 12

предпринимательство 13

позиция предпринимателей 14

анализ интервью администрации 15

SWOT-анализ района 16

Контакт анализ социальных сетей 17

инвестиционные ниши 18

инвестиционные ниши подразумевающие интеграционные решения 19

диагностическая карта МО по работе с инвесторами 20

меры господдержки 21

министерства, оказывающие поддержку инвесторам 22

предложения 23

образ будущего 24

контакты 25

# ИНВЕСТИЦИОННЫЙ ПРОФИЛЬ МУНИЦИПАЛЬНОГО ОБРАЗОВАНИЯ ПИРОВСКИЙ МУНИЦИПАЛЬНЫЙ ОКРУГ

# ПРЕИМУЩЕСТВА ПИРОВСКОГО МУНИЦИПАЛЬНОГО ОКРУГА

## ПРЕОБЛАДАЮЩИЕ ОТРАСЛИ

Лесозаготовка и  
деревообработка



Сельское хозяйство



Торговля

## ТРАНСПОРТНАЯ ДОСТУПНОСТЬ ОКРУГА

Автомобильный



Железнодорожный  
транспорт



ТРАНСПОРТНАЯ  
ДОСТУПНОСТЬ  
К АДМИНИСТРАТИВНОМУ  
ЦЕНТРУ  
г. Красноярск



250 км.

## ТУРИЗМ, ПОЛОМНИЧЕСТВО



Храм Святой Троицы в с.Пировское, Храм  
прп. Сергия Радонежского с. Кириково,  
мечеть «Кашифа», историко-  
краеведческий музей Пировской средней  
школы, Памятник М.В. Буташевичу –  
Петрашевичу в с. Бельское

## НАЛИЧИЕ ИНСТИТУТА РАЗВИТИЯ БИЗНЕСА



Представительство центра  
«Мой бизнес»  
с. Пировское

## ЕЖЕГОДНЫЕ КУЛЬТУРНЫЕ МЕРОПРИЯТИЯ:



Межрайонный творческий конкурс  
«Битва хоров», Национальный татарский  
праздник Сабантуй, Турнир героев  
«Павшим во имя живых», Окружное  
спортивно-конкурсное мероприятие  
«Карапузы на старт», Межрайонный  
фестиваль «Пировский Левша»

# ОБЩАЯ ХАРАКТЕРИСТИКА ПИРОВСКОГО МУНИЦИПАЛЬНОГО ОКРУГА

**5,8** тыс. чел



Численность населения  
округа, 2023 г.

**3,1** тыс. чел



Население  
с. Пировское, 2023 г.

**624,137** тыс. чел



Площадь округа

**36**



Населённых пунктов

## транспортная доступность округа

### АВТОТРАНСПОРТ

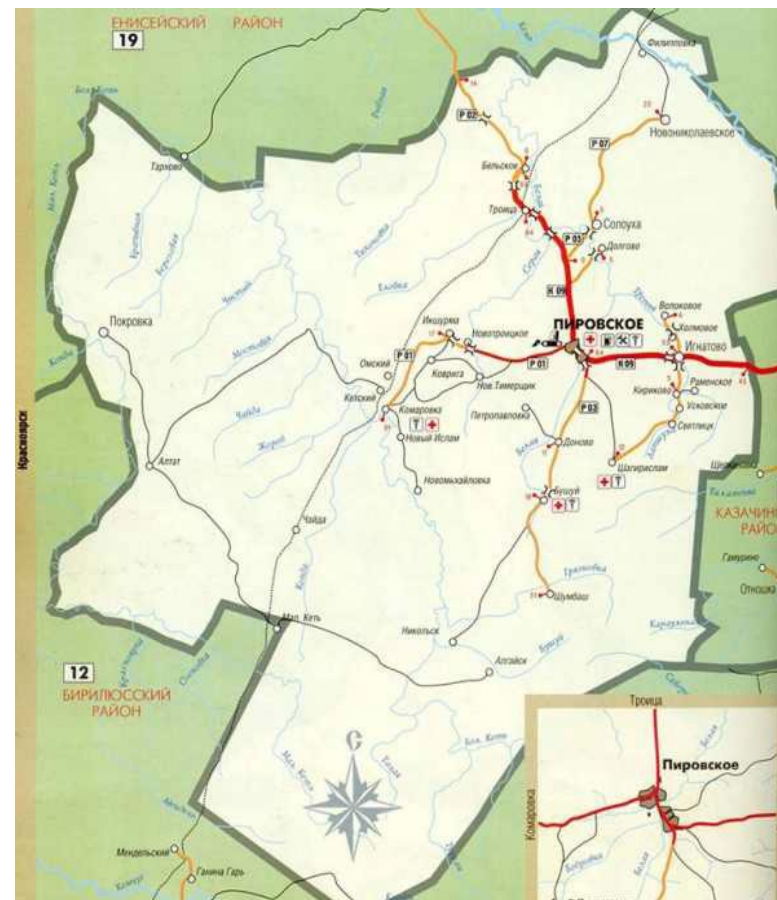
Красноярск → Пировское → Енисейск

250 км.

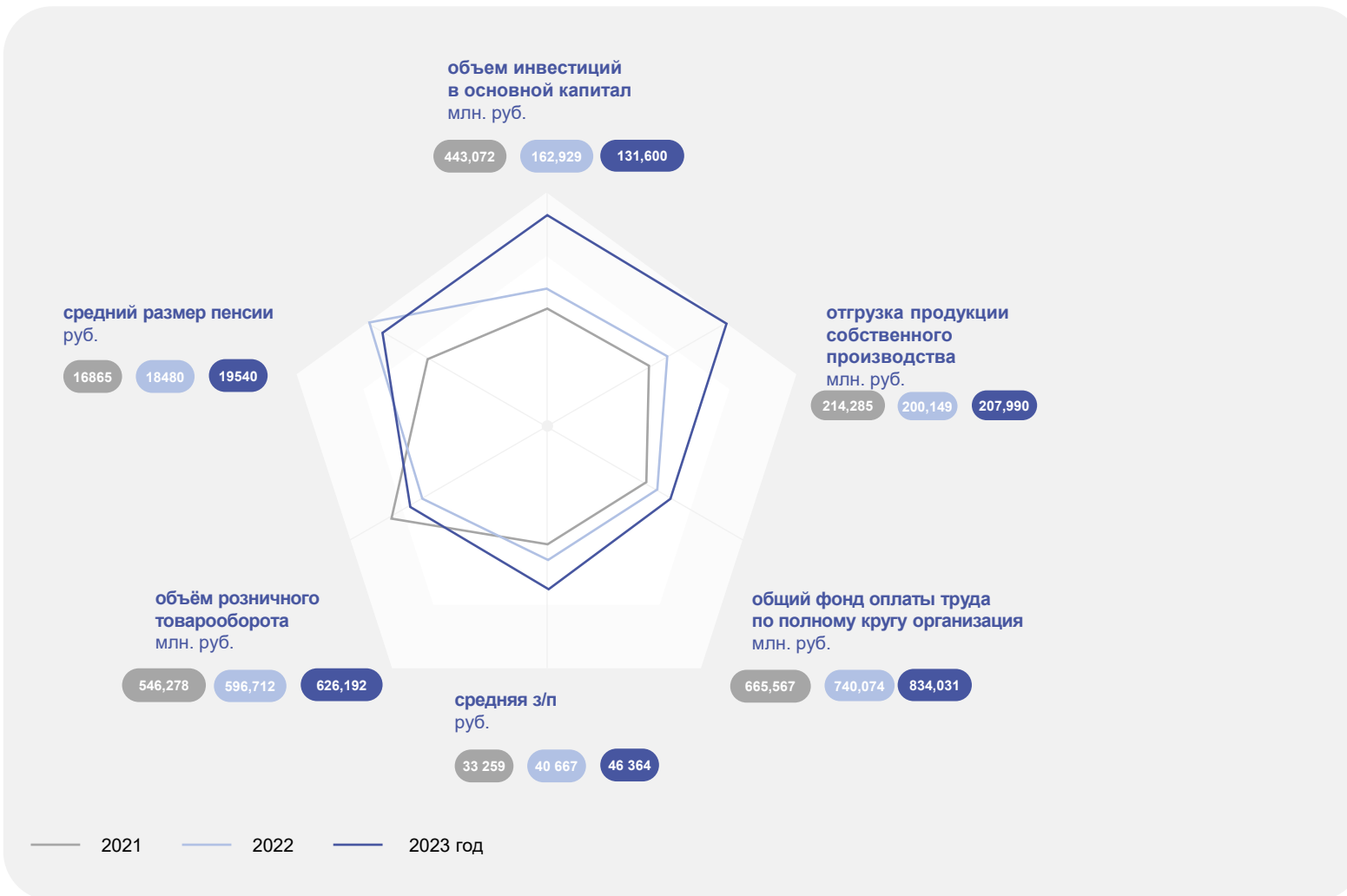
110 км.

### ЖЕЛЕЗНОДОРОЖНЫЙ транспорт

Ачинск → ст. Пировская → Лесосибирск



# СОЦИАЛЬНО-ЭКОНОМИЧЕСКИЕ ПОКАЗАТЕЛИ ПИРОВСКОГО МУНИЦИПАЛЬНОГО ОКРУГА



# ЗАНЯТОСТЬ И ДОХОДЫ НАСЕЛЕНИЯ

## СРЕДНЕМЕСЯЧНАЯ ЗАРАБОТНАЯ ПЛАТА РАБОТНИКОВ ПО ОТРАСЛЯМ В 2022 ГОДУ



ПОКАЗАТЕЛИ	ЕД. ИЗМ	2022 ГОД	2023 ГОД
Среднемесячная заработная плата работников по полному кругу организаций	руб.	42917,99	47637,10
Темп роста среднемесячной заработной платы работников по полному кругу организаций (в процентах к предыдущему году)	руб.	112,51	111,00

# 2,3%

регистрируемая  
безработица



показатели по Пировскому округу на 01.01.2024

# 68 чел.

безработные граждане



показатели по Пировскому округу на 01.01.2024

*\*Нетрудоустроенные граждане на 01.01.2023*

# РЕСУРСНАЯ БАЗА

## КЛИМАТ



Резко-континентальный, с продолжительной холодной зимой и коротким и жарким летом. Продолжительность безморозного периода составляет в среднем 80 дней. Самым теплым месяцем является июль со средней температурой + 18<sup>0</sup> С, самый холодный месяц – январь – со средней температурой - 20<sup>0</sup> С.

## МЕСТОРОЖДЕНИЯ И ПРОЯВЛЕНИЯ



Торф, глина и суглинки легкоплавкие для кирпича, глина огнеупорная, песчано-гравийные материалы и подземные воды

## ПРИРОДНО-ЛАНДШАФТНЫЙ КОМПЛЕКС



Территория округа по характеру рельефа представляет собой обширную равнину, расчлененную асимметричными долинами рек Кеми, Белой и Большой Кети.

В почвенном покрове преобладают подзолистые, глинистые почвы, в сочетании с дерново-подзолистыми и подзолисто-болотными почвами. По механическому составу наиболее распространенными являются суглинистые почвы.

## ЗЕМЛИ

**общая площадь 624,137 тыс. га**



**земли с/х назначения**  
144,343 тыс. га



**земли промышленности**  
0,869 тыс. га

# СОЦИАЛЬНАЯ ИНФРАСТРУКТУРА



## ОБРАЗОВАНИЕ

<b>2</b> учреждения дошкольного образования	<b>176</b> учащихся
<b>1</b> учреждение доп. образования	<b>73</b> учащихся
<b>4</b> учреждения школьного образования	<b>949</b> учащихся



## ЗДРАВООХРАНЕНИЕ

**53** круглосуточных  
коек

**26** коек дневного  
стационара

**14**  
фельдшерско-  
акушерских пунктов

**1**  
отделение общей  
врачебной практики

**КГБУЗ «Пировская РБ» -  
стационарное  
учреждение**



## СПОРТ

**1**  
физкультурно –  
спортивный центр

**7** спортзалов

**1** спортивная  
школа

**4**  
плоских спортивных  
сооружения



## КУЛЬТУРА И ИСКУССТВО

**20**  
клубных учреждений

**15** библиотек

**1**  
школьный музей

**1** центр внешкольной  
работы

**1** детская школа  
искусств

**1** молодежный центр



# ОЦЕНКА УСЛУГ ПО ЖИЗНЕОБЕСПЕЧЕНИЮ

Удовлетворенность населения организацией  
ТРАНСПОРТНОГО ОБСЛУЖИВАНИЯ

92,9

Удовлетворенность населения  
КАЧЕСТВОМ АВТОМОБИЛЬНЫХ ДОРОГ

92,9

Удовлетворенность населения организацией  
ЭЛЕКТРОСНАБЖЕНИЯ

85,7

## ВЫВОДЫ

- хорошее качество услуг транспортного обслуживания, автомобильных дорог
- удовлетворительное качество услуг электроснабжения

# ГЛАВНЫЕ ТУРИСТИЧЕСКИЕ ДОСТОПРИМЕЧАТЕЛЬНОСТИ ПИРОВСКОГО МУНИЦИПАЛЬНОГО ОКРУГА



Храм прп. Сергия Радонежского с. Кириково



Храм Святой Троицы в с. Пировское



Историко-краеведческий музей Пировской средней школы



Мечеть «Кашифа» с. Пировское



Памятник М.В. Буташевичу – Петрашевичу в с. Бельское



Центр ремесел «Домострой» с. Икшурма

# ТУРИЗМ

## ЗНАКОВЫЕ СОБЫТИЯ



Межрайонный творческий конкурс «Битва хоров»



Национальный татарский праздник Сабантуй



Турнир героев «Павшим во имя живых»

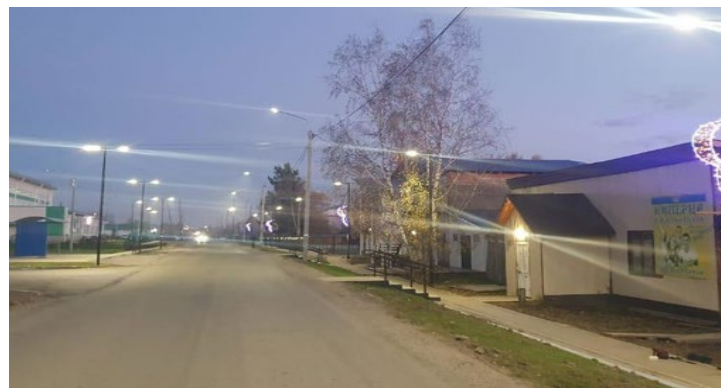
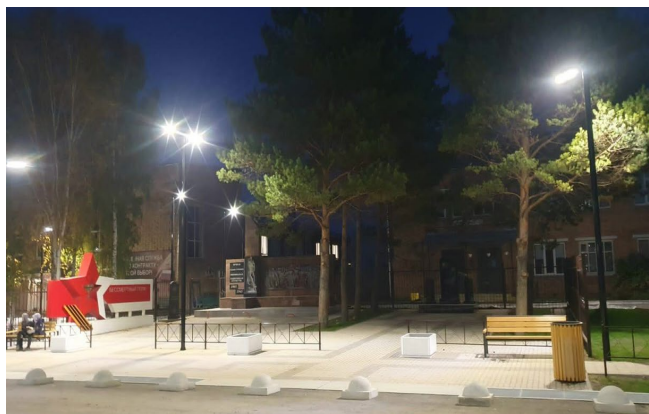
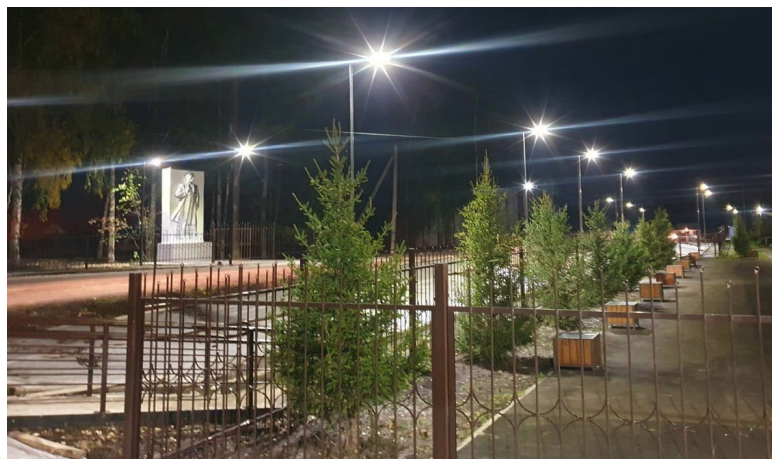


Окружное спортивно-конкурсное мероприятие «Карапузы на старт»



Межрайонный фестиваль «Пировский Левша»

# БЛАГОУСТРОЙСТВО



# ПРЕДПРИНИМАТЕЛЬСТВО

НА ТЕРРИТОРИИ ПИРОВСКОГО МУНИЦИПАЛЬНОГО ОКРУГА ОСУЩЕСТВЛЯЕТ ДЕЯТЕЛЬНОСТЬ 140 СУБЪЕКТОВ МАЛОГО И СРЕДНЕГО ПРЕДПРИНИМАТЕЛЬСТВА



Юридические лица  
23

Индивидуальные предприниматели  
117



## ТОРГОВЛЯ И УСЛУГИ



Торговые объекты  
55  
Объекты общественного питания  
1

Объекты бытового обслуживания  
1





# ПОЗИЦИЯ ПРЕДПРИНИМАТЕЛЕЙ

## ▶▶ ВЫВОД

- Инвестиционный климат требует улучшений, путём стимулирования социально-экономического развития округа



## ОСНОВНЫЕ ТРУДНОСТИ при реализации инвестиционных проектов

- Сложности с оформлением документов (Большое количество документов и требуемых разрешений)
- Финансовые трудности (Необходимость использования заемных средств для развития бизнеса)
- Трудности с созданием/модернизацией инженерной инфраструктуры



## ГЛАВНАЯ ПРИЧИНА по которой компании не реализуют инвестиционные проекты

- Ограничено возможность реализации инвестиционных проектов за счёт собственных средств, сложность с привлечением заемных средств, сложность с привлечением заемных средств (высокая стоимость банковских кредитов, недостаток залогового имущества, ограничения по максимально-возможным суммам кредитования)



## ПРОЧИЕ ВЫВОДЫ

- Текущих мер государственной поддержки недостаточно
- Имеющие меры поддержки доступны не для всех видов деятельности

# АНАЛИЗ ИНТЕРВЬЮ АДМИНИСТРАЦИИ

## ОСНОВНЫЕ ПРОБЛЕМЫ

- Отрицательная динамика естественного и миграционного движения населения
- Дефицит квалифицированных специалистов
- Дефицит муниципального жилья
- Высокая дотационность бюджета округа, зависимость бюджета округа от финансирования вышестоящих бюджетов

## ВОЗМОЖНЫЕ РЕШЕНИЯ

- ✓ Содействие положительной динамики социально-экономического развития округа
- ✓ Содействие в релокации специалистов из других территорий
- ✓ Участие в государственных программах, улучшение инвестиционного климата с целью привлечения инвесторов и развития бизнеса
- ✓ Содействие в реализации инвестиционных проектов на территории округа, активное информирование предпринимателей и инвесторов о государственных мерах поддержки

# SWOT-АНАЛИЗ района

## СИЛЬНЫЕ СТОРОНЫ

- 1 – транспортное сообщение
- 2 – лесные ресурсы
- 3 – наличие свободных земель сельскохозяйственного назначения
- 4 – ресурсы для туризма
- 5 – наличие производственных мощностей по видам деятельности: лесобрабатывающее производство; производство хлебобулочных изделий; регулярные внутрирайонные пассажирские перевозки; бытовое обслуживание; общестроительные работы; сельскохозяйственное производство

## СЛАБЫЕ СТОРОНЫ

- 1 – удаленность от краевого центра (250 км)
- 2 – отсутствие финансовых средств у большинства предприятий на техническое перевооружение
- 3 – уровень материально-технической оснащенности учреждений социальной сферы, не отвечающий современным требованиям
- 4 – отрицательная динамика естественного и миграционного движения населения
- 5 – дефицит квалифицированных кадров
- 6 – дефицит муниципального жилья
- 7 – зависимость районного бюджета от финансовой помощи вышестоящего бюджета
- 8 – отсутствие конкурентоспособности безработных граждан на рынке труда
- 9 – отсутствие централизованного водоснабжения, отопления, водоотведения в населенных пунктах
- 10 – процент износа инженерных сетей ЖКХ более 60%;
- 11 – сокращение поголовья скота в ЛПХ;
- 12 – дефицит оборотных средств в сельскохозяйственных организациях для систематического применения минеральных и органических удобрений, сортообновления, средств защиты растений

## ВОЗМОЖНОСТИ

- 1 – привлечение дополнительного финансирования из государственных программ края в области образования, здравоохранения, культуры, обеспечения населения жильем, развития АПК
- 2 – развитие малого и среднего предпринимательства
- 3 – повышение эффективности ведения сельского хозяйства за счет привлечения профессиональных кадров и вовлечение в оборот неиспользуемых земель сельскохозяйственного назначения
- 4 – повышение привлекательности села через развитие жилищного строительства, инженерной и социальной инфраструктуры
- 5 – развитие лесной и деревообрабатывающей промышленности, в т.ч. за счет включения в экономический оборот лесосырьевой базы правобережья
- 6 – расширение рынка сбыта за счет потребителей в муниципальных образованиях края
- 7 – развитие туризма различных направлений (сельский, спортивный, экологический, паломнический)
- 8 – развитие отрасли сельскохозяйственного производства

## УГРОЗЫ

- 1 – высокие цены на энергоресурсы для развития производства
- 2 – расположение территории округа в зоне рискованного земледелия, что может привести к неурожаю
- 4 – изменения налогового законодательства, увеличивающие налоговую нагрузку и ограничивающие самостоятельность субъектов управления
- 5 – ужесточение административных барьеров в разрешительной системе (строительство, сертификация, лицензирование и т.п.);
- 6 – снижение размера дотаций из вышестоящих бюджетов
- 7 – диспаритет цен на сырьевые ресурсы и готовую продукцию сельского хозяйства
- 8 – увеличение количества заброшенных земельных участков
- 9 – сокращение кадрового потенциала, в т.ч. оттока квалифицированных трудовых ресурсов
- 10 – выход из строя объектов инженерной инфраструктуры жизнеобеспечения и жилого фонда



# КОНТЕНТ-АНАЛИЗ СОЦИАЛЬНЫХ СЕТЕЙ

## ПРОБЛЕМЫ

— Низкое качество жилищно-коммунальных услуг, высокий износ коммунальных сетей

— Нехватка квалифицированных специалистов в медицинских учреждениях МО

— В зимнее время дороги не соответствуют требованиям содержания (гололед, снег)

— Плохое состояние дорожного покрытия в некоторых частях МО (в т.ч. отсутствие освещения)

## ВОЗМОЖНЫЕ РЕШЕНИЯ

✓ Участие в региональных программах по капитальному ремонту и модернизации систем ЖКХ

✓ Содействие со стороны администрации в релокации медицинских работников из других населенных пунктов

✓ Увеличение нормативов вывоза снега и увеличение рейдов снегоочистительной техники

✓ Участие в государственных программах по финансированию проектов ремонта и модернизации дорожной инфраструктуры

# ИНВЕСТИЦИОННЫЕ НИШИ

## МЕДИЦИНА



1. Современный медицинский центр функциональной диагностики
2. Образовательно-развлекательный центр для детей

## РАЗВИТИЕ ПРЕДПРИНИМАТЕЛЬСТВА



1. Компания, оказывающая услуги предприятиям: подготовка документов для получения грантов и субсидий, проработка проектов, составление бизнес-планов, юридическое и бухгалтерское сопровождение бизнеса
2. Кадровое агентство

## ОТКРЫТИЕ НОВОГО БИЗНЕСА




1. Создание предприятия по приему и переработке овощей
2. Создание предприятия по приему и переработке молочной продукции
3. Предприятие по производству кормов для сельскохозяйственных животных
4. Мобильный убойный цех
5. Предприятие по переработке отходов убойного цеха
6. Предприятие по переработке отходов лесной промышленности

## ЭКОЛОГИЯ И ТУРИЗМ



1. Развитие событийного туризма
2. Развитие спортивного туризма
3. Строительство комплекса сельского туризма (подворья, мельница, кузница, животные) для активного контактного круглогодичного отдыха

# ИНВЕСТИЦИОННЫЕ НИШИ ПОДРАЗУМЕВАЮЩИЕ ИНТЕГРАЦИОННЫЕ РЕШЕНИЯ

РЕШЕНИЕ	ПРЕДПОСЫЛКИ	ПОЯСНЕНИЕ
 <p>СОЗДАНИЕ ПРЕДПРИЯТИЯ ПО ПРИЕМУ И ПЕРЕРАБОТКЕ ОВОЩЕЙ</p>	Наличие у ЛПХ и жителей района потребности реализации урожая	Позволит жителям реализовывать излишки урожая овощей, иметь дополнительный заработок. Для жителей маленьких населенных пунктов, в которых отсутствует возможность трудоустройства, может стать основным источником дохода
 <p>СОЗДАНИЕ ПРЕДПРИЯТИЯ ПО ПРИЕМУ И ПЕРЕРАБОТКЕ МОЛОЧНОЙ ПРОДУКЦИИ</p>	Наличие ЛПХ имеющих потребность сбыта молочной продукции	Позволит ЛПХ реализовывать молочную продукцию
 <p>ПРЕДПРИЯТИЕ ПО ПРОИЗВОДСТВУ КОРМОВ ДЛЯ СЕЛЬСКОХОЗЯЙСТВЕННЫХ ЖИВОТНЫХ</p>	Наличие потребности в кормах у ЛПХ и жителей района	<ul style="list-style-type: none"> <li>• Позволит оптимизировать издержки ЛПХ</li> <li>• Наличие у предприятия готового рынка сбыта</li> <li>• Создание новых рабочих мест</li> </ul>
 <p>СТРОИТЕЛЬСТВО КОМПЛЕКСА СЕЛЬСКОГО ТУРИЗМА</p>	Наличие природных ресурсов, достопримечательностей. Развивающаяся культурно-туристическая инфраструктура. Общая тенденция к внутреннему туризму, самобытности, сельскому отдыху	<ul style="list-style-type: none"> <li>• Внедрение в работу предприятий процессов по взаимодействию с туристами</li> <li>• Создание новых рабочих мест</li> </ul>

# ДИАГНОСТИЧЕСКАЯ КАРТА МО ПО РАБОТЕ С ИНВЕСТОРАМИ И МЕХАНИЗМ РАБОТЫ С НИМИ

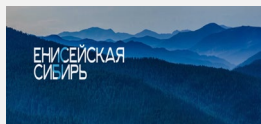
	КАК ЕСТЬ	КАК ДОЛЖНО БЫТЬ
ИНФОРМИРОВАНИЕ ИНВЕТОРОВ И ПРЕДПРИНИМАТЕЛЕЙ	<p>✓ Сайт администрации, регулярная коммуникация с предпринимателями (рассылки на почты предпринимателей, звонки, ежегодные встречи)</p>	<p>✓ Сайт администрации, статьи на сайтах для инвесторов и предпринимателей, регулярная коммуникация: с предпринимателями (почтовая рассылка, звонки, общий чат администрации с предпринимателями)</p>
РАСПРЕДЕЛЕНИЕ ПЛОЩАДОК	<p>— Не всегда достаточно инвесторов для проведения тендерной процедуры</p>	<p>✓ Привлечение инвесторов для распределения площадок через тендерную процедуру</p>
ИНФРАСТРУКТУРА НА ИНВЕСТИЦИОННЫХ ПЛОЩАДКАХ	<p>— Создание инфраструктуры по запросу инвестора</p>	<p>✓ Создание инженерной и транспортной инфраструктуры до прихода инвестора на объект с целью экономии времени</p>
РАБОТА С ИНВЕСТОРАМИ БЕЗ ИНВЕСТИЦИОННОГО ПЛАНА	<p>— Проводятся переговоры и осмотр инвестиционных площадок по запросу инвестора</p>	<p>✓ Создание проектной команды, которая составляет инвестиционные планы и выводит проекты на площадки</p>
РЕШЕНИЕ И УСКОРЕНИЕ РАССМОТРЕНИЯ АДМИНИСТРАТИВНЫХ ВОПРОСОВ	<p>✓ Личное сопровождение и контроль инвестиционным уполномоченным каждого крупного проекта на всех стадиях его реализации</p>	<p>✓ Личное сопровождение и контроль инвестиционным уполномоченным каждого крупного проекта на всех стадиях его реализации</p>
РАБОТА С ПОТЕНЦИАЛЬНЫМИ ИНВЕСТОРАМИ	<p>— Подготовка к возможному приходу инвесторов, при возникновении интереса с их стороны</p>	<p>✓ Подготовка к возможному приходу инвесторов, создание информационно-аналитических буклетов, сохранение контактов потенциальных инвесторов, составления списка для дальнейшей регулярной коммуникации</p>
РАБОТА С РЕАЛИЗОВАННЫМИ ПРОЕКТАМИ НА ИНВЕСТИЦИОННЫХ ПЛОЩАДКАХ	<p>✓ Регулярная обратная связь и помощь с дальнейшим развитием в случае необходимости</p>	<p>✓ Регулярная обратная связь и помощь с дальнейшим развитием в случае необходимости</p>

# МЕРЫ ГОСУДАРСТВЕННОЙ ПОДДЕРЖКИ



МОЙ БИЗНЕС 24

<https://мойбизнес-24.pф/>



АНО «КОРПОРАЦИЯ РАЗВИТИЯ ЕНИСЕЙСКАЯ СИБИРЬ»

<https://ensib.ru/>



НЕКОММЕРЧЕСКАЯ ОРГАНИЗАЦИЯ  
«ГОСУДАРСТВЕННЫЙ ФОНД  
РАЗВИТИЯ ПРОМЫШЛЕННОСТИ  
КРАСНОЯРСКОГО КРАЯ»

НКО «ГОСУДАРСТВЕННЫЙ ФОНД  
РАЗВИТИЯ ПРОМЫШЛЕННОСТИ  
КРАСНОЯРСКОГО КРАЯ «

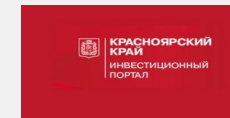
<https://frp-krsk.ru/>



Торгово-  
промышленная  
палата  
Российской  
Федерации

Союз «Центрально-  
Сибирская торгово-  
промышленная палата»

<https://krasnoyarsk.tpprf.ru/ru/>



ИНВЕСТИЦИОННЫЙ ПОРТАЛ  
КРАСНОЯРСКОГО КРАЯ

<https://krskinvest.ru/>



ФЕДЕРАЛЬНАЯ КОРПОРАЦИЯ ПО  
РАЗВИТИЮ МАЛОГО И СРЕДНЕГО  
ПРЕДПРИНИМАТЕЛЬСТВА

<https://corpmsp.ru/old/>



КРАСНОЯРСКИЙ РЕГИОНАЛЬНЫЙ  
ИННОВАЦИОННО-ТЕХНОЛОГИЧЕСКИЙ  
БИЗНЕС-ИНКУБАТОР

<https://www.kritbi.ru/>



ООО «ИНФОРМАЦИОННО-  
КОНСУЛЬТАЦИОННЫЙ ЦЕНТР  
СИБИРЬ»

<https://ikcenisel.ru/>



СИБИРСКИЙ ИНСТИТУТ  
КРЕАТИВНОЙ ИНДУСТРИИ

<https://industry.art/>



МСП БАНК

<https://mspbank.ru/>

# МИНИСТЕРСТВА, ОКАЗЫВАЮЩИЕ ПОДДЕРЖКУ ПРЕДПРИНИМАТЕЛЯМ И ИНВЕСТОРАМ



**МИНИСТЕРСТВО ПРОМЫШЛЕННОСТИ И  
ТОРГОВЛИ КРАСНОЯРСКОГО КРАЯ**



**МИНИСТЕРСТВО ЭКОНОМИКИ И  
РЕГИОНАЛЬНОГО РАЗВИТИЯ КРАСНОЯРСКОГО  
КРАЯ**



**МИНИСТЕРСТВО СТРОИТЕЛЬСТВА И ЖИЛИЩНО-  
КОММУНАЛЬНОГО ХОЗЯЙСТВА  
КРАСНОЯРСКОГО КРАЯ**



**АГЕНСТВО РАЗВИТИЯ МАЛОГО И СРЕДНЕГО  
ПРЕДПРИНИМАТЕЛЬСТВА КРАСНОЯРСКОГО  
КРАЯ**



**МИНИСТЕРСТВО КУЛЬТУРЫ КРАСНОЯРСКОГО  
КРАЯ**



**АГЕНСТВО ПО УПРАВЛЕНИЮ  
ГОСУДАРСТВЕННЫМ ИМУЩЕСТВОМ  
КРАСНОЯРСКОГО КРАЯ**



**МИНИСТЕРСТВО ЦИФРОВОГО РАЗВИТИЯ  
КРАСНОЯРСКОГО КРАЯ**



**МИНИСТЕРСТВО СЕЛЬСКОГО ХОЗЯЙСТВА  
КРАСНОЯРСКОГО КРАЯ**

# ПРЕДЛОЖЕНИЯ ПО КОРРЕКТИРОВКЕ МЕР ФИНАНСОВОЙ И ОРГАНИЗАЦИОННОЙ ПОДДЕРЖКИ ПРОЕКТОВ

АКТИВНАЯ  
ИНФОРМАЦИОННАЯ  
И КОНСУЛЬТАЦИОННАЯ  
ПОДДЕРЖКА  
ПРЕДПРИНИМАТЕЛЕЙ



УМЕНЬШЕНИЕ  
КОЛИЧЕСТВА  
И СРОКОВ  
ПРОЦЕДУР,  
НЕОБХОДИМЫХ  
ДЛЯ ПОЛУЧЕНИЯ  
ИНВЕСТИЦИОННОЙ  
ПЛОЩАДКИ



СОЗДАНИЕ ПРОЕКТНОГО  
ОФИСА, КОТОРЫЙ БУДЕТ  
ЗАНИМАТЬСЯ ОЦЕНКОЙ  
И ПРОРАБОТКОЙ  
ИНВЕСТИЦИОННЫХ  
ПРОЕКТОВ



УМЕНЬШЕНИЕ  
КОЛИЧЕСТВА  
БЮРОКРАТИЧЕСКИХ  
ПРОЦЕДУР  
ДЛЯ ПОЛУЧЕНИЯ МЕР  
ПОДДЕРЖКИ



ПЕРЕНОС ПРОЦЕДУР  
В ЭЛЕКТРОННЫЙ ВИД  
ДЛЯ СОКРАЩЕНИЯ  
ВРЕМЕННЫХ  
ИЗДЕРЖЕК



СНИЖЕНИЕ  
НАЛОГОВЫХ СТАВОК  
ДЛЯ МСП



# ОБРАЗ БУДУЩЕГО

## ЭФФЕКТИВНАЯ РАБОТА С ИНВЕСТОРАМИ



создана дорожная карта по работе с инвесторами



создан проектный офис, осуществляющий поддержку инвесторов



100% компаний знакомы с инвестиционным уполномоченным



каждая вторая компания реализует инвестиционные проекты

## СОЦИАЛЬНАЯ ИНФРАСТРУКТУРА



созданы новые точки притяжения



улучшена работа учреждений здравоохранения и сокращено число жалоб от населения



проведён ремонт коммунальных сетей

## ЭФФЕКТИВНАЯ РАБОТА С ИНВЕСТОРАМИ



созданы новые маршруты по ведущим предприятиям МО



организованы ежегодные фестивали, которые пользуются спросом у туристов



# КОНТАКТЫ

## Администрация Пировского муниципального округа



663120, Красноярский край,  
Пировский район,  
с. Пировское, ул. Ленина, д. 27



8 391 66 32-1 56



piradm@mail.ru

## Представительство центра «Мой бизнес» в с. Пировское

663120, Красноярский край,  
Пировский район,  
с. Пировское, ул. Ленина,  
д. 27, кабинет 2-21



8 391 66 32 1 56



Chumakov.ad@mail.ru



## Отдел экономики администрации Пировского муниципального округа

663120, Красноярский край,  
Пировский район,  
С. Пировское, ул. Ленина, д.27  
каб 2-21



8 391 66 32 1 56



adm\_econ1@mail.ru

## Представитель Уполномоченного по защите прав предпринимателей Пировского муниципального округа

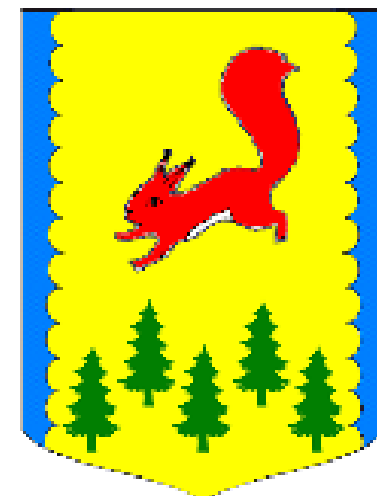
Индивидуальный предприниматель  
Терешков Александр Геннадьевич



8 908 201 72 46



otvinta24@mail.ru



## ИНВЕСТИЦИОННЫЙ ПРОФИЛЬ ПИРОВСКОГО МУНИЦИПАЛЬНОГО ОКРУГА